



Appreciation of Western Modern Figure Sculpture



西洋現代人體雕塑賞析

高 燦興 Chuan-hsing KAO
雕塑藝術工作者

一、當意大利的龐貝古城被發現之後，重新鼓舞了西方雕塑家對古典寫實人像之狂熱，當時的人物雕像經常被表現成單純且光滑的外表。尤其是十八世紀末期至十九世紀的新古典主義，雕塑家所選擇的石材多半以單純細膩為主，表現出唯美的人體雕像。其他屬於材料上或人性的真實結構等品質及趣味，往往都成為次要的條件，也因此唯美的古典作品顯得刻板而保守。雖然如此，其間也有作品比較特別。例如法國古典主義雕塑大師卡波(Jean-Baptiste Carpeaux, 1827-1875)的作品「舞蹈」(圖1)，完成於一八六五至一八六九年間，便是當時極優秀的石雕作品，被安置於巴黎歌劇院門口的第二根石柱上。其人物群像結構及組合非常協調，動態優美，表情自然。而且表演者的眼神個個都很逼真。這件舞蹈作品若與該歌劇院門口的其他石柱上的作品相比較時，它顯得格外高雅，是很難得的古典人群雕像。

二、十九世紀後半葉，首先由羅丹開啓了人體雕塑的新樂章，他以一反過去的手法表

現出極具人性化的作品，將人物雕塑並置了平滑及粗糙的表面肌理，使作品產生了光線的反射與折射效果，並且強調人物的動態及真實感。羅丹可謂是推翻了古典唯美雕像的第一人，尤其是在材料的運用以及人性的真實面上，他便是發揮了淋漓盡致的效果。例如作品「地獄門」(圖2)，製作於一八八〇年到一九一七年之間，前後共花費了三十七個年頭。羅丹把地獄門裡許多受難的人當作造物主所要懲罰的對象，這也是羅丹創作此作品的思考焦點。坐在地獄門中央上的男子「沈思者」(圖2及圖3)，帶著憂鬱的表情向下觀看，並沈思地獄中悲傷、苦悶又吶喊的無數罪人們，為何只知貪圖享樂，而不知自愛？人類的貪婪最終必然付出了毀滅自己的代價！羅丹將數不盡的人間悲劇與痛苦呈現在整個地獄門的門面上。而站立在門上的三人群像「三個影子」(圖2上方)，上半身微微斜，以手勢指著下方的地獄，正在警告世人不得進入此門，否則人生的一切希望都將破滅.....。

三、羅丹於一八九一年應法國文藝協會之委託，創作了大文豪巴爾扎克像，交貨期限為十八個月，卻遲至七年(1897)才交出，其實巴爾扎克像(圖4)正是羅丹作品由古典走入現代的重

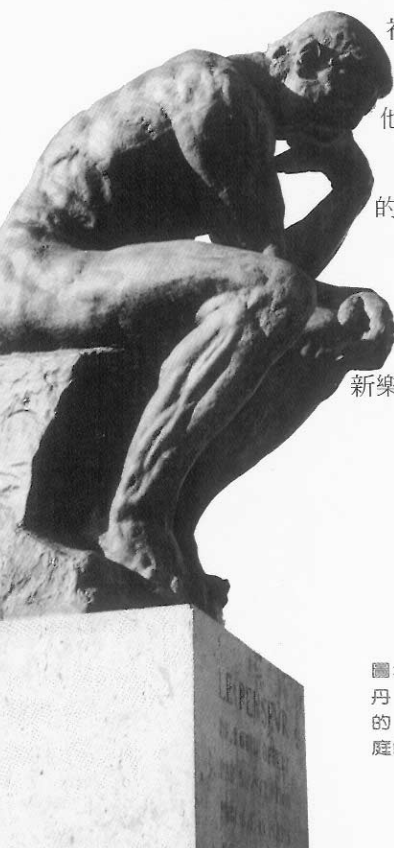


圖3 「沈思者」是法國雕塑大師羅丹，由地獄門中央的男子放大而成的。目前被安置於巴黎羅丹美術館前庭的高台座廳上。

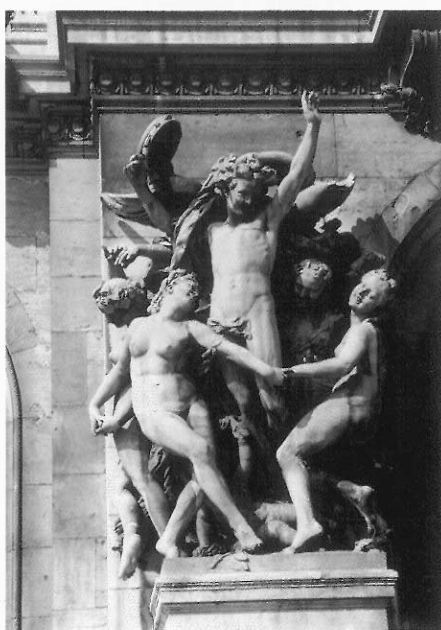


圖1 「舞蹈」是法國新古典雕塑大師卡波的作品（1865～69）。被安置於巴黎歌劇院門柱上。

要起點。雖然羅丹當時也是依照買主（文藝協會）的要求與條件為創作前題，然而他所要強調的是文豪的風采及威儀。羅丹一共製作了約十件不同姿勢也不同穿著的巴爾扎克像之後，才選擇了其中一件身穿睡袍的作品去交貨，不料卻被訂貨的文藝協會拒收，使得羅丹的經濟為之困頓，直到羅丹去世多年，才重新被發覺該作品的優秀，終於成為國際知名的作品。偉大的雕塑家，往往是默默的耕耘，根本不知道自己是在創造歷史。一代文豪巴爾扎克去世於一八五〇年，從圖4中，可見巴爾扎克似乎雙眼前方眺望，很有抱負般的往前走。這是羅丹雕塑生涯中最重要作品之一，也是羅丹自認為滿意的作品。

四、瑪約爾曾經是羅丹的弟子，也沿襲著羅丹的人性及自然表現繼續發展。而其人像的外表形式十分豐滿，且尺度非常龐大，尤其置於戶外空間時，更能顯現出雕塑體的分量。其代表作品之「三美圖」（圖5），製作於一九三〇至一九三七年，這件作品是瑪約爾依據自然法則之均衡與對稱的一種造型表現，三美女是以中間為主的三人組合，看來十分靈巧有神，也告訴觀賞者要知道人物雕像的正面及背面都可欣賞。該作品以鉛為材質，產生特殊的表面光輝。而三美女之間，是

圖2 「地獄門」是羅丹的作品（1880～1917），坐在地獄門中央的男子為「沈思者」。地獄門最上方的三人群像（三個影子），上半身微傾，以手勢指著下方的地獄，警告世人不可做惡，以免下地獄……。



以指頭相交融合而成一體。肌肉及皮膚的表現更微妙，此作品目前陳列於巴黎羅浮宮花園之杜維勒利公園，是戶外人體雕塑之優良典範。

筆者在羅浮宮花園的草坪中，詳細觀賞瑪約爾的一些作品，例如一九三八年所作的「大氣」（圖6），以及一九三九至四三的作品「河流」（圖7）。這兩件大作的瑪約爾歌頌人類及大自然的和諧，並因此而孕育出生命的偉大現象而創作品。其外表更是渾圓、豐潤，看起來雖然也是栩栩如生的女性裸體，然而瑪約爾是借用人體外形去暗喻「大氣」及「河流」，是以人體去模擬山川大地的氣勢，誠然有超現實之意味。筆者深深以為戶外人體雕刻，必須有如瑪約爾的作品一般的尺度（總體量感），才不會顯得太渺小。

五、二次大戰後，許多畫家投入立體造型的創作，他們以繪畫的觀點去拓展雕塑的空間，因此創造出與雕塑本質背道而馳的作品來。例如法國藝術家妮基（Niki Saint-Phalle）的作品「紅色娜娜」（圖8），完成於一九五六至五七年，該作品曾經於一九九八年應邀參展於高美館的戶外國際雕塑展「鉅塑臨風」。妮基善長於創作豐滿的女體，並且有著極幽默的色彩感。經常在平滑的

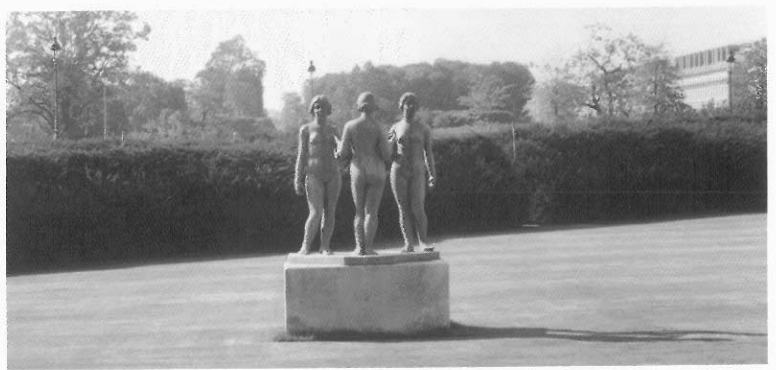


圖4 (左) 大文豪「巴爾扎克」像，被安置於羅丹美術館館外庭院中，為羅丹的重要作品。
圖5 (上) 「三美人」是瑪約爾的作品 (1930~37)，攝於羅浮宮前之杜維勒利公園。

人體表面上，畫出鮮艷華麗的緊身衣物。從紅色娜娜的整體造型上看來，妮基可謂是女性身體潛在的內力發揮無遺，那種宛似魔術師般的幻想，將紅色娜娜呈現出翩翩起舞的樣子，尤渾圓豐滿之中卻仍然有著輕鬆的動態之美，的確不容易。妮基於一九六〇年代之初曾經以來福槍作為繪畫工具，創造了「射擊」的作品，此後便揚名於當時的法國藝壇。

六、查德金 (Ossip Zadkine) 原藉蘇俄，後來歸化為法國人，作品深受立體派的影響，也得到其好友莫底里安尼及布朗西等風格的啟發。其名作「毀壞的城市之紀念碑」(圖9)，完成於二次戰後 (1964年)，是描述二次大戰時飽受戰爭蹂躪之痛苦。作品中之主角高舉雙手，表現出吶喊的姿態，戰爭的血腥與苦難令人無助也無耐。其中空的心臟，一方面顯示好戰者的無人性，另一方面也比喻戰爭的恐怖及破壞力，摧毀了人們居住的城市。此作品之姊妹作，戰後被安置於荷蘭的首都阿姆斯特丹的十字路口，以紀念戰爭的結束，並且警告世人不可以發動戰爭。

七、被尊稱為本世紀三大畫家之一的達利，除了繪畫的創作之外，也實驗性的創作許多雕塑作品，例如「向牛頭致敬」(圖10)，該作品完全看不出是畫家所作的，反而更似雕塑家所完成的本質性作品，作品中的主角雙手約平直的舉行，配合身的扭動以及支腳和游角的變化，產生了自然的感覺，全身各部位都依照正常的變化而順勢起伏，其中空的

化而順勢起伏，其中空的

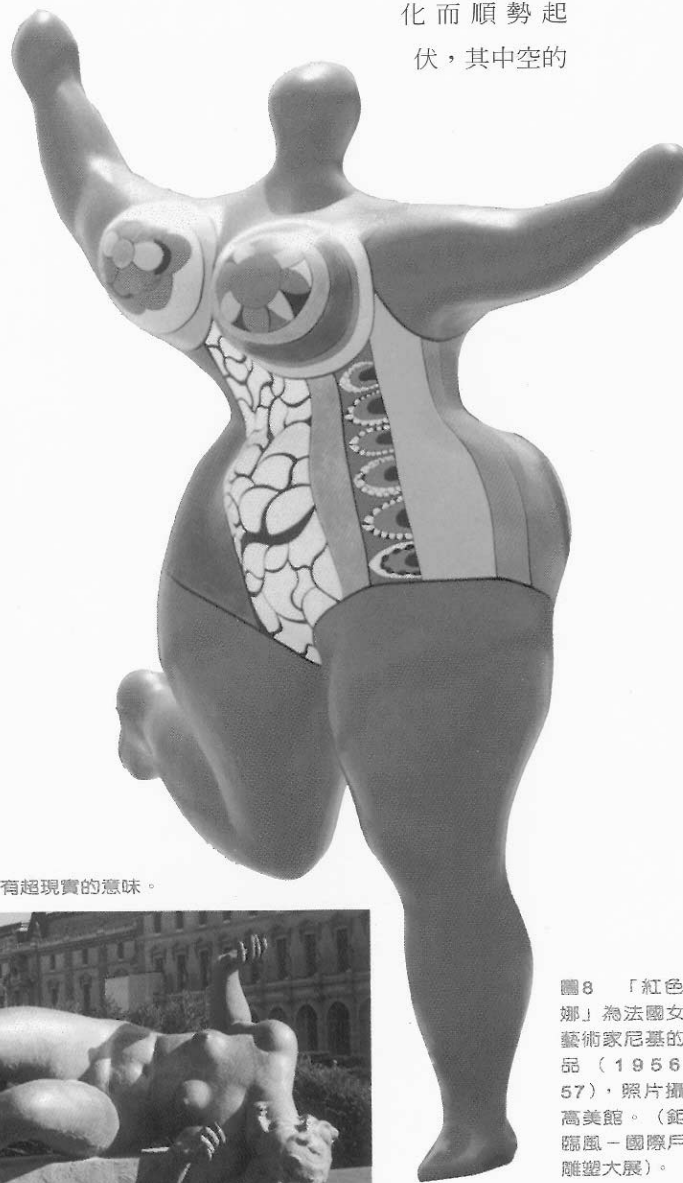


圖6 (左下) 「大氣」
圖7 (右下) 「河流」 瑪約爾作這兩件作品是藉著人體外形模擬山川大地的氣勢，有超現實的意味。

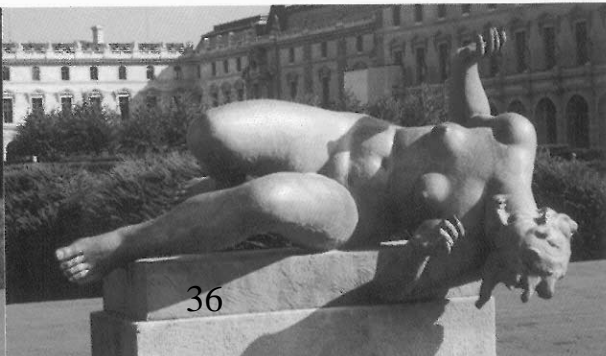


圖8 「紅色娜娜」為法國女藝術家妮基的作品 (1956~57)，照片攝於高美館。(鉅隔風-國際戶雕塑大展)。

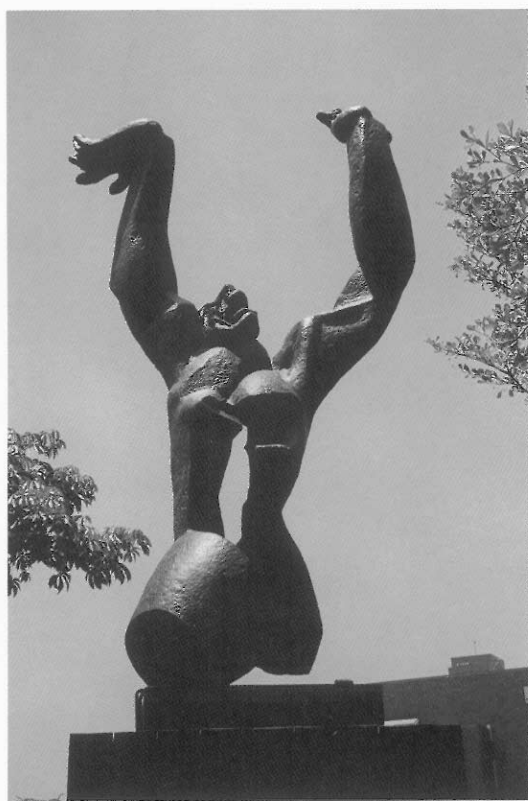
心臟及右手分別懸掛著一顆圓球，圓球筆直垂下，令人直接有著地心引力的感覺。牛頓發現地心引力的事，在此作品中描述得非常恰當，特別值得一提的就是，達利為一名畫家，然而在雕塑的表現上，卻絲毫不比正規雕塑家遜色。

八、成名於二次戰後的亨利摩爾，早期曾經受到阿爾普及畢加索的影響而導向抽象的研究，也深深體會至抽象的可能性，然而他仔細研究骨骼的造型及結構、礦石粗糙表面的組織及結晶以及樹木殘枝和海貝之類的特色等等，反而以生命的有機形式，開創了類似抽象的有機表現。尤其是摩爾所創作的人像，不論是外觀或內涵都能獨樹一格，包括立像、坐像及臥像，其中以臥像最能自由收放，而且可以穩固的放置於任何平面上。例如一九七五年，亨利摩爾所作的「三體式側臥披衣像」(圖11)，我們若仔細端詳此臥像時，它彷彿是一尊橫躺的骨骼，象徵著生命的靈性與骨氣，這是摩爾努力觀察數片小骨骼的結構與空間



圖10 「向牛頓致敬」為西班牙畫家達利的作品，以超現實的人體造形，表現出地心引力的真實感。

圖9 「毀壞的城市之紀念碑」，查德金作於1964年。描述戰爭之苦難。



所獲得的靈感。特別是此三體式臥像能令人感到造型有如山川大自然般的空間，其總體量感已達到了極境。

九、自從羅丹起，西方雕塑家就不斷的以人物的真實性去發揮人體雕塑語言，其後又歷經百年的進步，無論在媒材上或主題上都有很大的進步。反觀我國的雕塑家在人物雕塑上仍然少有突破，我們應該乘此經濟發展、工業進步的時代，加緊努力去開創雕塑的現代領域，表現出屬於我們自己的人體雕塑。■

圖11 「三體式側臥披衣像」為英國雕塑大師亨利摩爾所作(1975)，作品感受到山川大自然般的尺度及空間感。攝於哥本哈根的路易斯安娜美術館。

